



Logitech® Wireless Mouse M545

Setup Guide



English

Advanced features:

Software is optional for this mouse! Download the free mouse software at www.logitech.com/support/m545 to customize button functions, adjust speed of tracking and scrolling.

Note: If other USB 3.0 devices are in use, please try to plug Pico receiver into other USB port at a distance.

Features

- Left and right mouse buttons**
- Scroll wheel**
- Battery LED**—Flashes green when mouse is powered on, and it flashes red when the battery power is low
- Middle button**—The function of this button depends on your operating system and the application being used. For example, if you are browsing the Internet in Windows and click on a link using the Middle button, typically the link opens in a new tab.

5. Tilt button

- Window 7 and Windows 8 without software: Tilt left/right for backward/forward.
- Windows 8 with software installed: Tilt left to show the Charm Bar; Tilt right to show the Application Switcher.

6. Side button

- Windows 7: Press to toggle between minimizing all applications (Show Desktop) and restoring all applications.
 - Windows 8: Press to switch to Desktop mode in Start Screen or applications.
- Windows 7: Press to open the Start Menu.
 - Windows 8: Press to switch between the Start Screen and the last open application.

8. On/Off slider switch

- Pico receiver storage**—When the mouse is not in use, you can store the Pico receiver inside the mouse.

10. Battery door.

The Logitech® Unifying receiver Plug it. Forget it. Add to it.

Your new Logitech product ships with a Logitech® Unifying receiver. Did you know you can add a compatible Logitech wireless device that uses the same receiver as your current Logitech Unifying product?

Are you Unifying-ready?

If you have a Logitech wireless device that's Unifying-ready, you can pair it with additional Unifying devices. Just look for the orange Unifying logo on the new device or its packaging. Build your ideal combo. Add something. Replace something. It's easy, and you'll use only one USB port for up to six devices.

Getting started is easy

If you're ready to pair your device(s) via Unifying, here's what you need to do:

- Make sure your Unifying receiver is plugged in.
- If you haven't already, download the Logitech® Unifying software from www.logitech.com/unifying.
- Start the Unifying software* and follow the onscreen instructions to pair the new wireless device with your existing Unifying receiver.

*Go to Start / All Programs / Logitech / Unifying / Logitech Unifying Software

Help with setup: Mouse not working

- Is the mouse powered on?
- Is the Pico receiver securely plugged into a computer USB port? Try changing USB ports.
- If the Pico receiver is plugged into a USB hub, try plugging it directly into a USB port on your computer.
- Try moving the Pico receiver to a USB port closer to the mouse.
- Remove metallic objects between the mouse and the Pico receiver.
- Check the orientation of the battery inside the mouse. Replace the battery if necessary. The mouse uses one AA alkaline battery.
- Try reconnecting the mouse and Pico receiver using the Logitech Unifying software. (Refer to the Unifying section in this guide.)
- If other USB 3.0 devices are in use, try plugging Pico receiver into other USB port at a distance.

What do you think?

Please take a minute to tell us. Thank you for purchasing our product.

www.logitech.com/itthink

Deutsch

Erweiterte Funktionen:

Für diese Maus ist optionale Software verfügbar! Laden Sie die kostenlose Maussoftware unter www.logitech.com/support/m545 herunter, um die Tastenfunktionen und die Geschwindigkeit für Abtasten und Bildlauf anzupassen.

Hinweis: Bei Verwendung weiterer USB 3.0-Geräte stecken Sie den Pico-Empfänger in ausreichendem Abstand in einen separaten USB-Anschluss.

Funktionen

- Linke und rechte Maustaste**
- Scrollrad**
- Batterie-LED** – blinkt bei eingeschalteter Maus grün und bei niedrigem Batteriestand rot
- Mittlere Taste** – die Funktionen dieser Taste hängen vom Betriebssystem und der verwendeten Anwendung ab. Wenn Sie beispielsweise unter Windows im Internet surfen und mit der mittleren Taste auf einen Link klicken, wird dieser für gewöhnlich auf einer neuen Registerkarte geöffnet.
- Neigen der Taste**
 - Windows 7 und Windows 8 ohne Software: Nach links/rechts neigen für zurück/vorwärts.
 - Windows 8 mit installierter Software: Nach links neigen, um die Charm-Bar anzuzeigen, nach rechts neigen, um den Programmumschalter anzuzeigen.
- Seitliche Taste**
 - Windows 7: Durch Drücken der Taste wird zwischen Minimieren (Desktop anzeigen) und Wiederherstellen aller Anwendungen umgeschaltet.
 - Windows 8: Durch Drücken der Taste wird vom Startbildschirm oder aus Anwendungen heraus in den Desktop-Modus umgeschaltet.
- Seitliche Taste**
 - Windows 7: Durch Drücken der Taste wird das Startmenü geöffnet.
 - Windows 8: Durch Drücken der Taste wird zwischen Startbildschirm und der zuletzt geöffneten Anwendung umgeschaltet.



8. Ein-/Ausschalter

9. Aufnahme für Pico-Empfänger – Empfänger anschließen. wenn die Maus nicht verwendet wird, kann der Pico-Empfänger in der Maus gelagert werden.

10. Batteriefachdeckel.

Logitech® Unifying-Empfänger
Empfänger anschließen. Eingesteckt lassen. Geräte hinzufügen.
Im Lieferumfang Ihres neuen Logitech Produkts ist ein Logitech® Unifying-Empfänger enthalten. Wissen Sie schon, dass Sie über denselben Empfänger ganz einfach weitere kompatible kabellose Logitech Geräte anschließen können?

Sind Sie bereit für Unifying?
Wenn Sie ein kabelloses Logitech Gerät haben, das die Unifying-Technologie unterstützt, können Sie es mit anderen Unifying-Geräten pairen. Achten Sie auf das orangefarbene Unifying-Logo auf dem neuen Gerät oder der Verpackung. Stellen Sie Ihre ideale Kombination zusammen. Fügen Sie ein Gerät hinzu. Ersetzen Sie ein anderes. Die Einrichtung ist unkompliziert, und Sie benötigen nur einen USB-Anschluss für bis zu sechs Geräte.

Es ist ganz einfach
Wenn Sie eines oder mehrere Geräte über Unifying einrichten möchten, führen Sie folgende Schritte durch:

- Vergewissern Sie sich, dass Ihr Unifying-Empfänger eingesteckt ist.
- Laden Sie die Logitech® Unifying-Software unter www.logitech.com/unifying herunter, wenn Sie dies nicht bereits getan haben.
- Starten Sie die Unifying-Software* und folgen Sie den Anweisungen auf dem Bildschirm, um das neue kabellose Gerät mit Ihrem vorhandenen Unifying-Empfänger zu pairen.

* Wählen Sie „Start/Programme/Logitech/Unifying/Logitech Unifying Software“.

Probleme bei der Einrichtung:

Die Maus funktioniert nicht

- Ist die Maus eingeschaltet?
- Ist der Pico-Empfänger fest in einen USB-Anschluss Ihres Computers eingesteckt? Verwenden Sie einen anderen USB-Anschluss.
- Wenn der Pico-Empfänger an einen USB-Hub angeschlossen ist, stecken Sie ihn direkt in einen USB-Anschluss des Computers ein.
- Stecken Sie den Pico-Empfänger in einen USB-Anschluss, der sich näher bei der Maus befindet.
- Entfernen Sie metallische Gegenstände zwischen der Maus und dem Pico-Empfänger.
- Überprüfen Sie die Ausrichtung der Batterie in der Maus. Tauschen Sie die Batterie bei Bedarf aus. Die Maus benötigt eine Alkalibatterie vom Typ AA.
- Stellen Sie die Verbindung zwischen Maus und Pico-Empfänger mithilfe der Logitech Unifying-Software erneut her. (Weitere Informationen finden Sie in diesem Handbuch im Abschnitt zum Unifying-Empfänger.)
- Bei Verwendung weiterer USB 3.0-Geräte stecken Sie den Pico-Empfänger in ausreichendem Abstand in einen separaten USB-Anschluss.

Ihre Meinung ist gefragt. Bitte nehmen Sie sich etwas Zeit, um einige Fragen zu beantworten. Vielen Dank, dass Sie sich für unser Produkt entschieden haben.

www.logitech.com/itthink

Français

Fonctions avancées:

Le logiciel de cette souris est disponible en option. Téléchargez-le gratuitement à l'adresse www.logitech.com/support/m545 pour personnaliser les fonctions des boutons et régler la vitesse de suivi et de défilement.

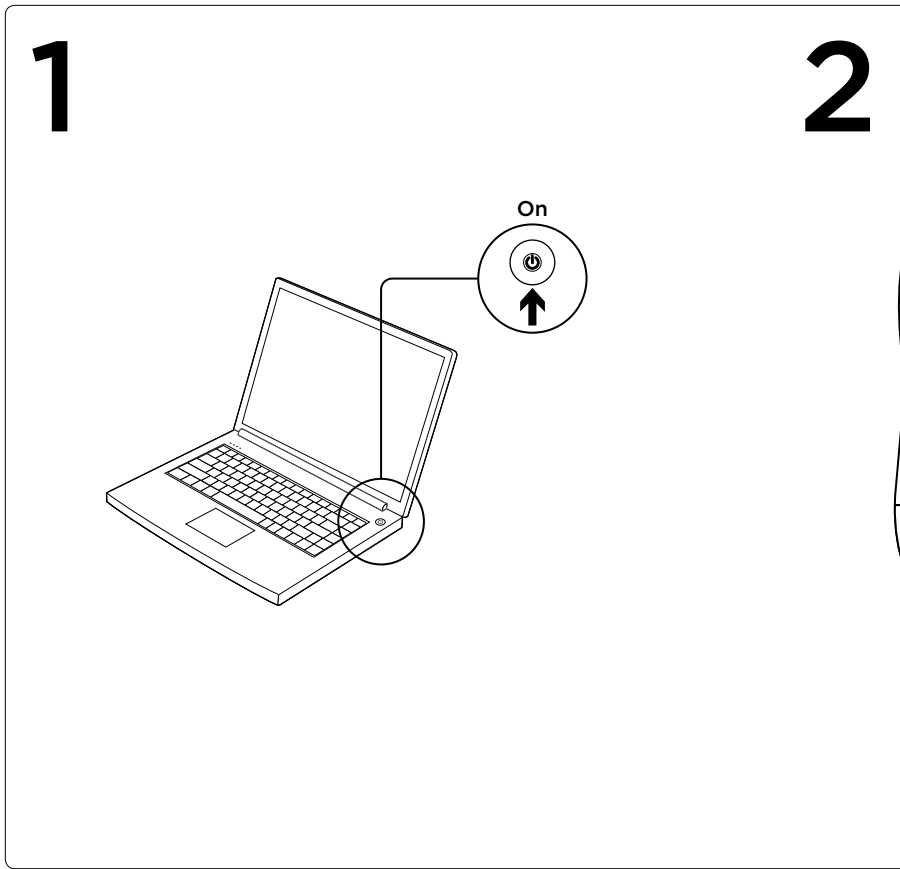
Remarque: si vous utilisez d'autres dispositifs USB 3.0, essayez de brancher le mini-récepteur dans un autre port USB éloigné.

Fonctionnalités

- Boutons gauche et droit de la souris**
- Roulette de défilement**
- Témoin lumineux des piles:** il clignote en vert lorsque la souris est sous tension et en rouge lorsque le niveau de charge des piles est faible.
- Bouton central:** la fonction de ce bouton dépend de votre système d'exploitation et de l'application utilisée. Par exemple, si vous naviguez sur Internet sous Windows et cliquez sur un lien à l'aide du bouton central, ce lien ouvre généralement un nouvel onglet.
- Bouton inclinable**
 - Sous Windows 7 et Windows 8 sans le logiciel: Inclinez le bouton vers la gauche/droite pour avancer/reculer.
 - Sous Windows 8 avec le logiciel: Inclinez le bouton vers la gauche pour afficher la barre d'icônes et sur la droite pour afficher le bouton de changement d'application.
- Bouton latéral**
 - Windows 7: Appuyez pour réduire toutes les applications (affichage du bureau) ou restaurer toutes les applications.
 - Windows 8: Appuyez pour passer du mode Bureau à l'écran d'accueil ou aux applications.
- Bouton latéral**
 - Windows 7: Appuyez pour ouvrir le menu Démarrer.
 - Windows 8: Appuyez pour passer de l'écran d'accueil à la dernière application ouverte.
- Commutateur Marche/Arrêt**
- Rangement du mini-récepteur:** lorsque vous n'utilisez pas la souris, vous pouvez ranger le mini-récepteur à l'intérieur.
- Compartment des piles.**

Récepteur Logitech® Unifying Branchez-le. Oubliez-le. Ajoutez d'autres dispositifs.
Votre nouveau produit Logitech est livré avec un récepteur Logitech® Unifying. Saviez-vous qu'il est possible d'ajouter un dispositif Logitech sans fil compatible utilisant le même récepteur que votre produit Logitech Unifying actuel?

Etes-vous compatible Unifying?
Si vous possédez un dispositif Logitech sans fil compatible Unifying, vous pouvez le coupler à d'autres dispositifs Unifying. Recherchez la présence du logo orange Unifying sur le nouveau dispositif ou sur son emballage. Créez votre combinaison parfaite. Ajoutez un dispositif. Remplacez-en un. C'est très simple, et vous pouvez utiliser un seul port USB pour six dispositifs.



L'installation est très facile.

Si vous êtes prêt à coupler vos dispositifs en utilisant le récepteur Unifying, voici comment procéder:

- Vérifiez que le récepteur Unifying est correctement branché.
- Si ce n'est déjà fait, téléchargez le logiciel Logitech® Unifying à partir du site www.logitech.com/unifying.
- Lancez le logiciel Unifying* et suivez les instructions à l'écran pour coupler le nouveau dispositif sans fil au récepteur Unifying existant.

* Cliquez sur Démarrer / Tous les programmes / Logitech / Unifying / Logiciel Logitech Unifying

Vous avez besoin d'aide pour la configuration? La souris ne fonctionne pas.

- La souris est-elle sous tension?
- Le mini-récepteur est-il correctement branché sur un port USB de l'ordinateur? Réessayez en changeant de port USB.
- Si le mini-récepteur est branché sur un hub USB, branchez-le directement sur un port USB de l'ordinateur.
- Branchez le mini-récepteur sur un port USB plus proche de la souris.
- Déplacez tout objet métallique se trouvant entre la souris et le mini-récepteur.
- Vérifiez l'orientation de la pile dans la souris. Changez la pile si nécessaire. La souris utilise une pile alcaline AA.
- Reconnectez la souris au mini-récepteur à l'aide du logiciel Logitech Unifying (reportez-vous à la section Unifying de ce guide).
- Si vous utilisez d'autres dispositifs USB 3.0, essayez de brancher le mini-récepteur dans un autre port USB éloigné.

Qu'en pensez-vous? Veuillez prendre quelques minutes pour nous faire part de vos commentaires. Nous vous remercions d'avoir acheté notre produit.

www.logitech.com/itthink

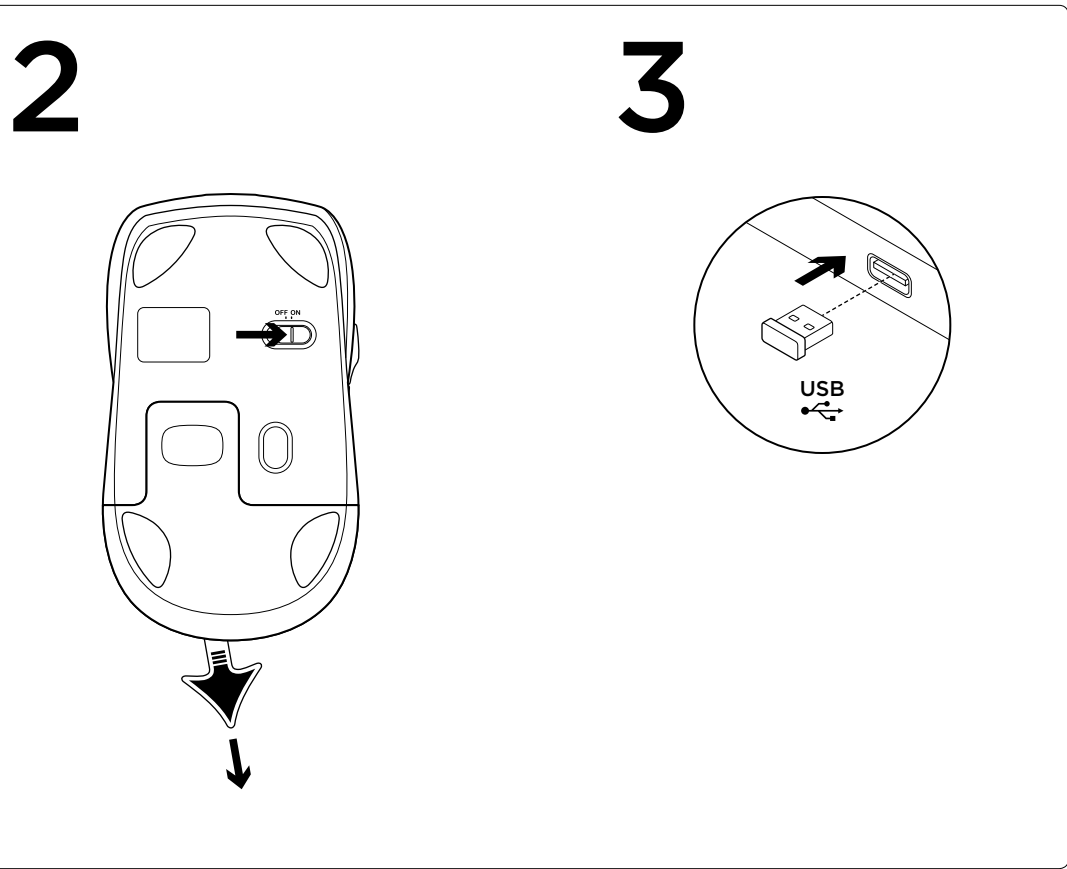
Italiano

Funzioni avanzate: Per questo mouse il software è facoltativo. Per personalizzare le funzioni dei pulsanti e regolare la velocità di tracciamento e scorrimento del mouse, scaricate il software gratuito all'indirizzo www.logitech.com/support/m545.

Nota: se si utilizzano altri dispositivi USB 3.0, collegare il ricevitore Pico in una porta USB distante.

Caratteristiche

- Pulsanti sinistro e destro del mouse**
- Scroller**
- LED della batteria:** lampeggia in verde quando il mouse è acceso o in rosso quando il livello di carica delle batterie è basso.
- Pulsante centrale:** la funzione di questo pulsante dipende dal sistema operativo e dall'applicazione in uso. Ad esempio, se si sta navigando su Internet con un sistema Windows e si fa clic su un link con il pulsante centrale, il link viene solitamente aperto in una nuova scheda.
- Pulsante inclinabile**
 - Windows 7 e Windows 8 senza software: inclinazione verso destra/sinistra per avanti/indietro.
 - Windows 8 con software installato: inclinazione verso sinistra per visualizzare la barra Accessi, verso destra per passare da un'applicazione all'altra.



Español

Funciones avanzadas:

El software es opcional para este ratón. Descargue el software gratuito para ratón de www.logitech.com/support/m545 para personalizar las funciones de los botones y ajustar la velocidad de seguimiento y desplazamiento.

Nota: Si usa otros dispositivos USB 3.0, conecte el pico receptor en otro puerto USB a cierta distancia.

Componentes

- Botones izquierdo y derecho.**
- Botón rueda.**
- LED de estado de pilas:** destellos verdes cuando el ratón está encendido, destellos rojos cuando la carga de las pilas es baja.
- Botón central:** la función de este botón varía según el sistema operativo y la aplicación que se use. Por ejemplo, si está navegando por Internet en Windows y hace clic en un vínculo mediante el botón central, normalmente el vínculo se abre en una ficha nueva.
- Botón de inclinación**
 - Windows 7 y Windows 8 sin software: Inclinación izquierda/derecha para retroceso/avance.
 - Windows 8 con software instalado: Incline a la izquierda para que se vea la barra de accesos; incline a la derecha para que se muestre el cambio de aplicaciones.
- Botón lateral**
 - Windows 7: Pulse para alternar entre minimizar todas las aplicaciones (Mostrar escritorio) y restaurar todas las aplicaciones.
 - Windows 8: Pulse para cambiar al modo de escritorio en la pantalla de inicio o aplicaciones.
- Botón lateral**
 - Windows 7: Pulse para abrir el menú Inicio.
 - Windows 8: Pulse para alternar entre la pantalla de inicio y la última aplicación abierta.
- Commutador de encendido/apagado**
- Almacenamiento de pico receptor:** cuando no use el ratón, puede guardar el pico receptor en el interior del ratón.
- Tapá de compartimento de pilas.**

El receptor Logitech® Unifying Conéctelo. Olvídense de él. Agregue más.

Su nuevo producto Logitech se entrega con un receptor Logitech® Unifying. ¿Sabía que puede agregar un dispositivo inalámbrico Logitech compatible que utiliza el mismo receptor que su producto Logitech Unifying actual? ¿Está listo para Unifying? Si tiene un dispositivo inalámbrico compatible con Unifying, puede emparejarlo con otros dispositivos Unifying. Solo debe buscar el logotipo naranja de Unifying en el nuevo dispositivo o en su embalaje. Cree la combinación ideal. Agregue un dispositivo. Sustituya otro. Es sencillo: sólo utilizará un puerto USB para hasta seis dispositivos.

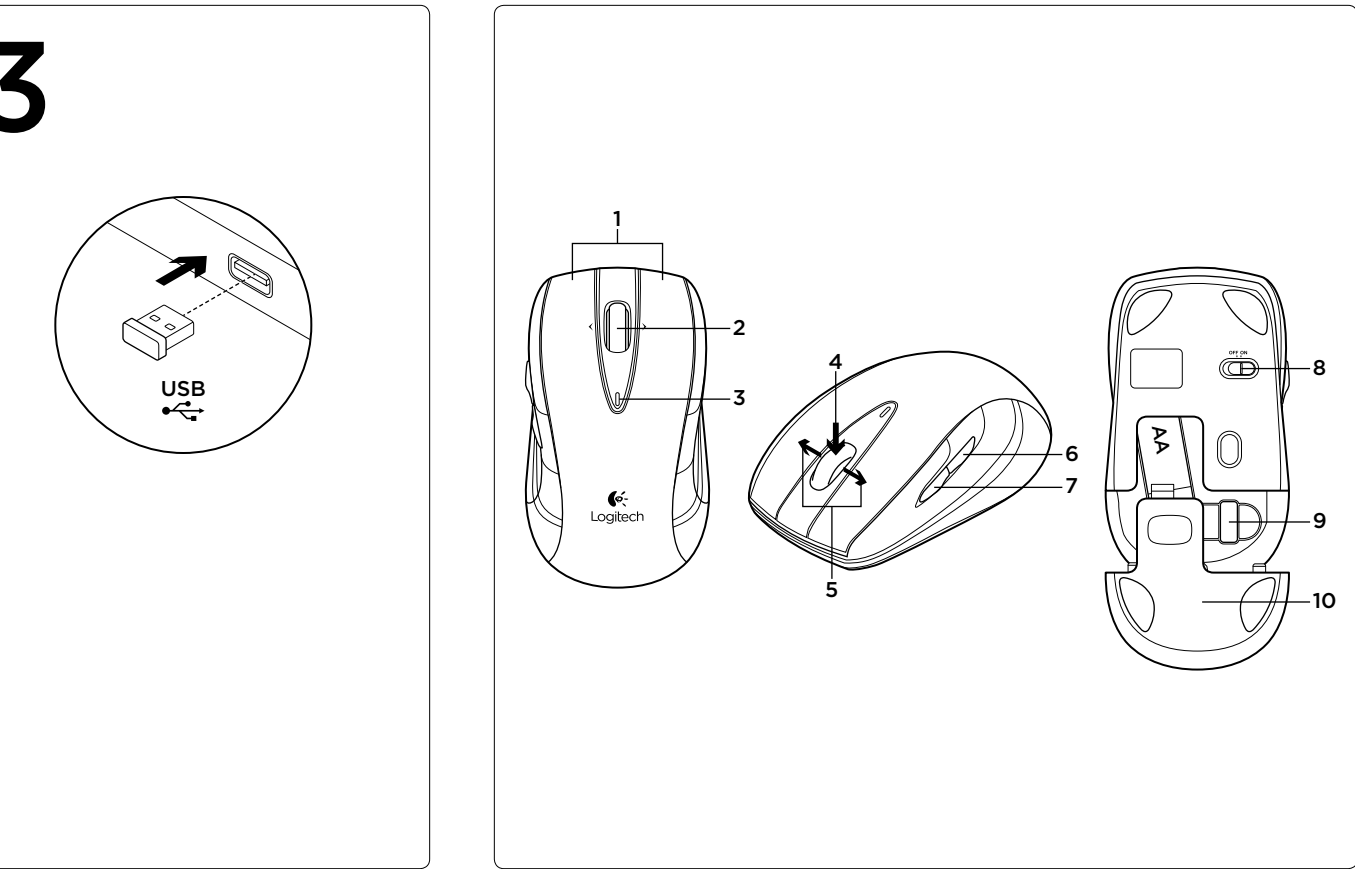
Es muy sencillo

Si está listo para emparejar los dispositivos mediante Unifying, siga estos pasos:

- Compruebe que el receptor Unifying esté conectado.
- Si no lo ha hecho aún, descargue el software Logitech® Unifying desde www.logitech.com/unifying.

Cosa ne pensi? Dedicaci qualche minuto del tuo tempo e inviaci un commento. Grazie per avere acquistato questo prodotto.

www.logitech.com/itthink



3. Inicie el software* Unifying y siga

las instrucciones en pantalla para emparejar el nuevo dispositivo inalámbrico con el receptor Unifying existente.

*Vaya a Inicio / Todos los programas / Logitech / Unifying / Software Logitech Unifying

Ayuda con la instalación:

El ratón no funciona

- ¿Ha encendido el ratón?
- ¿Está el pico receptor conectado correctamente a un puerto USB del ordenador? Pruebe otros puertos USB.
- Si el pico receptor está conectado a un concentrador USB, conéctelo directamente a un puerto USB del ordenador.
- Lleve el pico receptor a un puerto USB más cercano al ratón.
- Retire cualquier objeto metálico situado entre el ratón y el pico receptor.
- Compruebe la orientación de la pila dentro del ratón. Cambie la pila en caso necesario. El ratón usa una pila alcalina AA.
- Vuelva a conectar el ratón y el pico receptor mediante el software Logitech Unifying. (Consulte la sección Unifying de esta guía.)
- Si usa otros dispositivos USB 3.0, conecte el pico receptor en otro puerto USB a cierta distancia.

¿Cuál es su opinión?

Nos gustaría conocerla, si puede dedicarnos un minuto. Le agradecemos la adquisición de nuestro producto.

www.logitech.com/itthink

Português

Funcionalidades avançadas:

O software é opcional para este rato! Transfira gratuitamente o software do rato em www.logitech.com/support/m545 para personalizar as funções dos botões, ajustar a velocidade de rastreio e deslocamento.

Nota: Se estiver a utilizar outros dispositivos USB 3.0, experimente ligar o receptor Pico a outra porta USB.

Características

- Botões esquerdo e direito do rato.**
- Roda de deslocação.**
- LED da pilha**—Intermitente a verde quando o rato está carregado e intermitente a vermelho quando a energia da pilha está baixa.
- Botão central**—A função deste botão depende do seu sistema operativo e da aplicação utilizada. Por exemplo, se estiver a navegar na Internet com o Windows e clicar numa hiperligação utilizando o botão central, geralmente a hiperligação abre numa nova página.
- Botão de inclinação**
 - Window 7 e Windows 8 sem software: Incline para a esquerda/direita para avançar/retroceder.
 - Windows 8 com software instalado: Incline para a esquerda para apresentar a Barra de atalhos; incline para a direita para apresentar a Mudança de Aplicações.
- Botão lateral**
 - Windows 7: Prima para alternar entre minimizar todas as aplicações (Mostrar Ambiente de Trabalho) e restaurar todas as aplicações.
 - Windows 8: Prima para mudar para o modo Ambiente de Trabalho no Ecrã Iniciar ou para aplicações.

7. Botão lateral

- Windows 7: Prima para abrir o menu Iniciar.
- Windows 8: Prima para mudar entre o ecrã Iniciar e a última aplicação aberta.

8. Interruptor Ligar/Desligar

9. Armazenamento do receptor Pico—Quando não estiver a utilizar o rato, pode guardar o receptor Pico dentro do rato.

10. Porta da pilha.

Receptor Logitech® Unifying Ligue. Esqueça. Adicione. O seu novo produto Logitech é enviado com um receptor Unifying. Sabia que pode adicionar um dispositivo sem fios compatível da Logitech e utilizar o mesmo receptor do seu produto Logitech Unifying actual? **Está pronto para o Unifying?** Se tiver um dispositivo sem fios Logitech compatível com Unifying, pode emparelhá-lo com dispositivos Unifying adicionais. Basta procurar o logótipo cor-de-laranja Unifying no novo dispositivo ou na respectiva embalagem. Crie a combinação ideal. Adicione algo. Substitua algo. É fácil e utilizará apenas uma porta USB para até seis dispositivos.

Começar é fácil
Se estiver pronta para emparelhar um dispositivo através de Unifying, efectue o seguinte:

- Certifique-se de que o receptor Unifying está ligado.
- Se ainda não o fez, transfira o software Logitech® Unifying em www.logitech.com/unifying.
- Inicie o software Unifying* e siga as instruções no ecrã para emparelhar o novo dispositivo sem fios com o receptor Unifying existente.

*Aceda a Iniciar / Todos os Programas / Logitech / Unifying / Logitech Unifying Software

Ajuda com a configuração: O rato não funciona

- O rato está ligado?
- O rato receptor Pico está correctamente ligado a uma porta USB do computador? Experimente mudar de porta USB.
- Se o receptor Pico estiver ligado a um concentrador USB, tente ligá-lo directamente a uma porta USB do seu computador.
- Experimente deslocar o receptor Pico para uma porta USB mais próxima do rato.
- Remova objectos metálicos entre o rato e o receptor Pico.
- Verifique a orientação da pilha do rato. Substitua a pilha, se necessário. O rato utiliza uma pilha alcalina AA.
- Experimente voltar a ligar o rato e o receptor Pico utilizando o software Logitech Unifying. (Consulte a secção Unifying neste manual.)
- Se estiver a utilizar outros dispositivos USB 3.0, experimente ligar o receptor Pico a outra porta USB.

Qual a sua opinião?

Dêspenda um minuto para nos dar a sua opinião. Obrigado por adquirir o nosso produto.

www.logitech.com/itthink

Nederlands

Geavanceerde functies:

Software is optioneel voor deze muis! Download de gratis muissoftware op www.logitech.com/support/m545 om knopfuncties en de snelheid van tracken en scrollen aan te passen.

N.B. Als andere USB 3.0-apparaten in gebruik zijn, sluit de Pico-ontvanger dan op een andere USB-poort iets verder weg aan.

Kenmerken

- Linker- en rechtermuisknop.**
- Scrollwiel.**
- Batterij-led:** knippert groen wanneer de muis aanstaat, en rood wanneer de batterij bijna leeg is.
- Middelste knop:** De functie van deze knop hangt af van uw besturingssysteem en de toepassing die u gebruikt. Als u bijvoorbeeld in Windows op internet surft en met de middelste knop op een koppeling klikt, wordt deze koppeling doorgaans in een nieuw tabblad geopend.
- Kantelknop**
 - Window 7 en Windows 8 zonder software: Kantel naar links/rechts voor vorige/volgende.
 - Windows 8 met software geïnstalleerd: Kantel naar links om de Charms-balk weer te geven; kantel naar rechts om de toepassingsschakelaar weer te geven.
- Zijknop**
 - Windows 7: Druk hierop om te schakelen tussen alle toepassingen minimaliseren (Bureaublad weergeven) en alle toepassingen herstellen.
 - Windows 8: Druk hierop om te schakelen naar de Bureaubladmodus in het startscherm of toepassingen.
- Zijknop**
 - Windows 7: Klik hierop om het menu Start te openen.
 - Windows 8: Druk hierop om te schakelen tussen het startscherm en de laatste geopende toepassing.
- Aan-schuifknop**
- Pico-ontvangeropslag:** wanneer de muis niet in gebruik is, kunt u de Pico-ontvanger in de muis opbergen.
- Batterijklepje.**

De Logitech® Unifying-ontvanger Aansluiten. Vergeten. Toevoegen.

Uw nieuwe Logitech-product wordt geleverd met een Logitech® Unifying-ontvanger. Wist u dat u een compatibel draadloos Logitech-apparaat kunt toevoegen dat dezelfde ontvanger gebruikt als uw huidige Logitech Unifying-product? Bent u klaar voor Unifying? Als u een draadloos Logitech-apparaat hebt dat klaar is voor Unifying, kunt u het koppelen aan andere Unifying-apparaten. Kijk of u het oranje Unifying-logo ziet op het nieuwe apparaat of de verpakking. Stel uw ideale combinatie samen. Voeg er iets aan toe. Vervang iets. Het is heel eenvoudig en u heeft maar één USB-poort nodig voor zes apparaten. U kunt binnen een handomdraai aan de slag

